

# PAISAJES PRODUCTIVOS PROTEGIDOS

Puesta en valor de la biodiversidad  
asociada a las actividades productivas  
en áreas de alta valoración ambiental

Septiembre 2011



**Ledesma**  
Excelencia argentina



# **PAISAJES PRODUCTIVOS PROTEGIDOS: Puesta en valor de la biodiversidad asociada a las actividades productivas en áreas de alta valoración ambiental**

Ledesma S.A.A.I. (Empresa Agroindustrial)

Fundación ProYungas (Organización de la Sociedad Civil).

Septiembre 2011



© 2011 , Ediciones del Subtrópico  
C. C. 34 (4107)  
Yerba Buena  
Tucumán, Argentina

Impreso en Argentina  
Printed in Argentina  
Artes Gráficas Crivelli – Salta

**Fotos de tapa y contratapa:** Mito Tramontini/ProYungas

**Cartografía:** Siga ProYungas

**Diseño:** Cecilia Estrella

## ÍNDICE

<i>pág.</i>		<i>pág.</i>
4	A	19
5		
6		20
7		
		21
		22
10		
12		
13		
14		
15		
16		
17		
18		

Ediciones del  
**Subtrópico**

edicionesdelsubtropico@proyungas.org.ar  
www.proyungas.org.ar



### Sede Central Tucumán

Perú 1180  
(4107) Yerba Buena  
Tucumán, Argentina  
Tel/Fax: 54-381-4253728  
E-mail:  
administracion@proyungas.org.ar

### Sede Salta

Deán Funes 344 - Piso 1, Ofi-  
cina 7  
(4400) Salta, Argentina  
Tel: 54-387-4219326  
E-mail:  
proyungassalta@proyungas.org.ar

### Sede Jujuy

Alvear 678, of. 23  
(4600) San Salvador de Jujuy,  
Jujuy  
Tel: 54-388-4242261  
E-mail:  
proyungasjujuy@proyungas.org.ar



## DESCRIPCIÓN DEL PROBLEMA Y/O NECESIDADES DETECTADAS Y ATENDIDAS POR EL PROGRAMA

- Planteo de las Organizaciones ambientalistas. Como parte de la estrategia empresarial de crecimiento sustentable de Ledesma, se identificaron áreas silvestres que por su aptitud de suelos y disponibilidad de riego ameritaban a ser habilitadas para la producción de caña de azúcar. Algunas de estas áreas fueron objetadas por organizaciones ambientalistas que plantearon que su desmonte comprometía la persistencia de la biodiversidad de las Yungas en tanto afectaban las posibilidades de conectividad con otras áreas silvestres. Este planteo llevó a una serie de reuniones con las principales organizaciones ambientalistas a nivel nacional (Greenpeace Argentina, Fundación Vida Silvestre Argentina) y regionales (Fundación ProYungas) para analizar el tema y plantear alternativas supera-

doras. Este diálogo entre la Compañía y las organizaciones de la sociedad civil derivó en la elaboración del Plan de Ordenamiento Territorial Predial que incluyó criterios de preservación de la biodiversidad en la toma de decisiones en cuanto a la selección de nuevas áreas de habilitación de tierras.

Como correlato de lo anterior, se organizó un taller en la Sede Central de la Administración de Parques Nacionales en Buenos Aires, donde participaron las organizaciones anteriormente mencionadas, el área de Producción y Ambiente del Gobierno de Jujuy y Directivos de la Empresa. En esa reunión se firmó un acta en que todas las instituciones presentes daban su aval al plan de expansión de Ledesma en el marco del Ordenamiento Territorial (OT) presentado. Se acordó que el OT sería complementado por un seguimiento a través de un Plan de Monitoreo de Biodiversidad y cambio de uso de la tierra. Tanto el OT como el Plan de Monitoreo son los proyectos fundamentales sobre los que se estructuró el concepto de "Paisajes Productivos Protegidos" y que dieron origen al Programa que estamos presentando.

## OBJETIVOS DEL PROGRAMA

*Evaluar la magnitud de la biodiversidad asociada a las prácticas productivas y su entorno natural e identificar las acciones prioritarias para asegurar y/o mejorar su persistencia en el sistema a escala de paisaje.*



## PRINCIPIOS Y ESTRATEGIAS APLICADOS PARA LOGRAR LOS OBJETIVOS

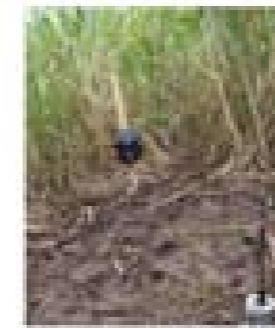
Las prácticas productivas de Ledesma están inmersas en una de las ecorregiones más biodiversas de Argentina. En general existe una sensación pública de que las actividades productivas son contrarias a la persistencia de la biodiversidad. Para cambiar esos paradigmas y lograr acciones de mejora de la biodiversidad es necesario analizar las actividades productivas a "escala de paisaje". De tal manera de lograr que las actividades productivas y la preservación de la biodiversidad sean dos caras de una misma moneda, sean partes integrantes de un "Paisaje Productivo Protegido". La visión que sustenta este Programa es que las actividades productivas son las generadoras de recursos económicos que permiten mejorar la calidad de vida y alcanzar la estabilidad social de las poblaciones donde son desarrolladas y por otra parte que posibiliten invertir recursos en preservar efectivamente la naturaleza, como en este caso donar territorio para crear un Parque Nacional y mantener las áreas silvestres de conservación colindantes.

## ACCIONES QUE COMPONEN EL PROGRAMA

- Ordenamiento Territorial a Escala Predial. Se desarrollo un OT que identifica las áreas (100.000 ha) que se mantendrán como reserva natural (Áreas Silvestres de Conservación), las áreas actualmente cultivadas (40.000 ha) y las áreas que podrán ser habilitadas para la producción agrícola en el futuro (4.000 ha).
- Monitoreo biodiversidad. Consiste en el análisis anual de imágenes satelitales para constatar los cambios de uso de la tierra que pudieran haber ocurrido y cotejarlo con los datos de terreno provistos por la Empresa y corroboración en terreno. Adicionalmente y desde hace 3 años se instaló un sistema de trampas cámara, que consiste en unas 25 máquinas fotográficas automáticas que se activan por sensores de calor y movimiento y sacan fotos de animales atraídos por cebos. Al momento se han sacado más de 1.600 fotografías, pertenecientes a 25 especies de mamíferos medianos y grandes, muchos de los cuales se encuentran el peligro o riesgo de extinción en la región y el país.
- Análisis información técnica. El análisis de la información es realizada por técnicos de varias instituciones (ProYungas, CONICET, Universidad de Jujuy) y se traduce en informes técnicos internos, destinados a la Autoridad de Aplicación y en publicaciones científicas.



Cámara instalada en un área silvestre.



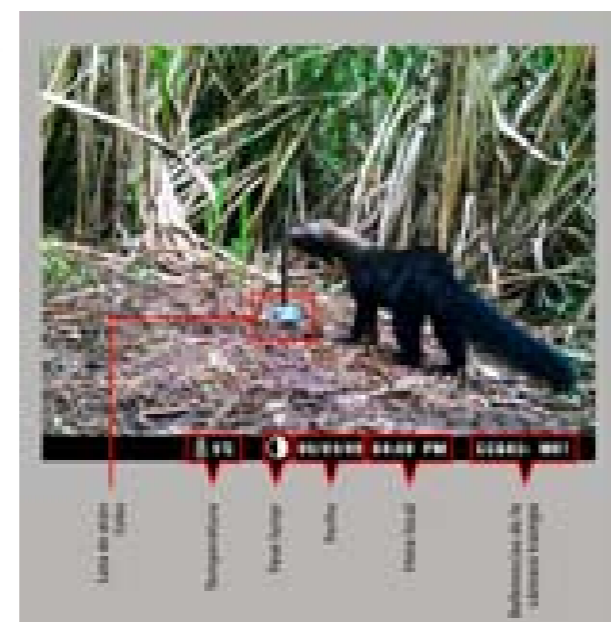
Cámara instalada en un cañaveral.



Transferencia de datos de la cámara a la computadora.

- Reuniones de trabajo con diferentes actores. Periódicamente se realizan reuniones con representantes de distintas instituciones (Gobierno, ONGs, APN) para discutir temas inherentes al Programa, planteo de problemas, soluciones y planificar acciones conjuntas.

- Talleres de capacitación interna. Como parte integrante de este Programa se desarrollan jornadas de capacitación al personal de campo. Estas acciones tienen como objetivo por un lado "sensibilizar" al personal de terreno sobre la importancia que la Empresa le da al contexto silvestre de sus actividades productivas y que además este personal colabore activamente en el cumplimiento de las acciones de prevención y preservación. Un punto importante es que los primeros resultados de las evaluaciones de la biodiversidad generaron sentimientos positivos por parte del personal técnico de la Empresa al ver que sus actividades coexisten con elevados niveles de biodiversidad fortaleciendo la autoestima y el compromiso para con los objetivos del Programa.

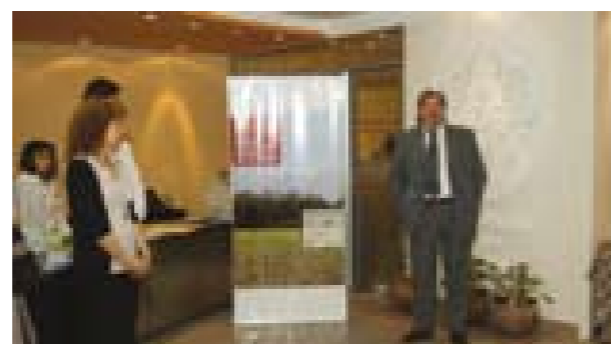


- Producción de materiales. Como parte integral del Programa se generan diversos materiales de difusión destinadas al público general habitante y visitante de la zona. Ledesma cuenta con su “Centro de Visitantes Ledesma”, un edificio de 1.300 m2 en los que se realizan charlas y muestras permanentes y temporarias sobre la interacción hombre – naturaleza en la región. Entre estos materiales se pueden destacar:

- > Cartelería preventiva;
- > Folletos de resultados del monitoreo de Trampas Cámaras;
- > Exposición de “Paisajes Productivos Protegidos” realizados en Buenos Aires (Casa de Jujuy) y en Ledesma (Centro de Visitantes de la Empresa);
- > Libreta de Campo para identificación de la biodiversidad mas relevante;
- > Pósters de distribución entre escuelas de la región;
- > Folleto Ruta Escénica de las Yungas destinada a incentivar la visita del PN Calilegua y sus áreas vecinas;

**Ubicación de las cámaras trampa en las propiedades de Ledesma**  
Algunas de los mamíferos fotografiados en los meses de abril y mayo de 2009

The infographic features a central map of the Ledesma region with various camera trap locations marked. Surrounding the map are several panels, each containing a photograph of a mammal and a brief description of the species and its habitat. The mammals shown include various species of deer, foxes, and other native fauna. The text is in Spanish and provides details about the monitoring process and the species observed.



## PARTICIPANTES DEL PROGRAMA

- > Empresa Ledesma
- > Fundación ProYungas
- > Administración de Parques Nacionales
- > Autoridad de Aplicación Ambiental del Gobierno de Jujuy

*Estructura, mecanismos y recursos humanos movilizados para gerenciar, implantar y acompañar las actividades del programa.*

### > Coordinadores del Programa:

Ing. Miguel Ulivarri, *Jefe de Departamento Ambiental Ledesma*  
 Dr. Alejandro Brown, *Director Técnico Fundación ProYungas*

### > Supervisión general:

Ing. Eduardo Nougués, Gerente Corporativo de Asuntos Institucionales de Ledesma

### > Personal técnico:

Ing. Arturo Blanco, *Ledesma*  
 Biol. María José Foguet, *ProYungas*  
 Biol. Sebastián Albanesi, *ProYungas*  
 Lic. Silvia Pacheco, *SIGA ProYungas*  
 Lic. Luciana Cristobal, *SIGA ProYungas*  
 Lic. Karina Buzza, *Cartografía*  
 Lic. Cecilia Estrella, *Diseñadora gráfica*

> **Personal de la Empresa:** personal de Control y Vigilancia, personal de Campo.

## ALIANZAS CON OTROS SECTORES PARA IMPLEMENTAR EL PROGRAMA

- Administración de Parques Nacionales, manejan el área protegida colindante con las áreas silvestres de la Empresa (PN Calilegua, 76.000 has), control conjunto de actividades ilícitas (robo de madera, cacería furtiva, incendios), difusión, evaluaciones técnicas;

- Secretaría de Ambiente de la Provincia de Jujuy, normativa legal, consulta técnica, controles conjuntos, validación desde la autoridad de aplicación de las actividades programadas;





## PÚBLICO BENEFICIADO POR EL PROGRAMA

- Público en general y habitantes del pedemonte de las Yungas. Las fincas de Ledesma están inmersas en un área de una profunda heterogeneidad social. Se trata de un área geográfica que es zona de encuentro de diversas culturas (del Chaco, de las Yungas, de la Puna) y cuya riqueza étnica se diversificó aún más con las oleadas migratorias arribadas con la construcción del ferrocarril y la instalación de los ingenios azucareros en la región. Como consecuencia de los movimientos migratorios internos hacia la región, se han incrementado sustancialmente los cordones periurbanos. Estos sectores dependen en gran medida de los recursos naturales que aún persisten como leña y caza. El mantenimiento de importantes superficies de bosques propiedad de Ledesma y que se encuentran cercanos a estos centros urbanos constituye, sin dudas, una fuente de recursos que son utilizados intensamente y que requieren ser controlados para asegurar su persistencia. Ese es el objetivo de nues-

tras acciones de puesta en valor para estas zonas.  
- Turismo nacional e internacional. Las áreas silvestres de conservación de Ledesma constituyen un “anillo protector”, también llamado de amortiguamiento o buffer del Parque Nacional Calilegua. Este Parque fue donado hace unos 30 años por la Compañía para resguardar una porción de Yungas o Selva Subtropical de Montaña y mantener la calidad del agua que utiliza para riego y los procesos industriales. Desde hace aproximadamente una década, el concepto de Yungas se ha ido posicionando hasta lograr una diferenciación geográfica de sus poblaciones y como un área complementaria de la oferta turística regional. A este proceso se le sumó en forma significativa la creación en el año 2002 de la Reserva de Biosfera de las Yungas. En ese sentido, las acciones de Ledesma contribuyen a fortalecer esta tendencia, dotando de una mayor sustentabilidad ecológica a la propia existencia del Parque Nacional y además contribuyendo a su difusión y puesta en valor en el contexto de las Yungas donde está inmerso .



## PERFIL DEL PÚBLICO BENEFICIADO

- Público en general y habitantes del pedemonte de las Yungas. Dentro de este público podemos mencionar dos grupos principales relacionados con los objetivos del Programa. Por un lado tenemos la población urbana, ligada al esparcimiento y la recreación de los espacios silvestres cercanos a los centros urbanos y que se benefician de las acciones del Programa. En el otro extremo encontramos a la población periurbana, que depende de estos espacios para obtener leña para cocinar y calefacción y de caza (corzuelas, pecarías, agutíes) para incrementar el aporte proteínico en su dieta. Esto no es un tema menor dado que cientos de familias dependen cotidianamente de estos recursos provenientes del entorno silvestre cercano que estaría completamente agotado sino fuera por el aporte de la “fuente” que constituyen los espacios silvestre de la Compañía aledaños al Parque Nacional.



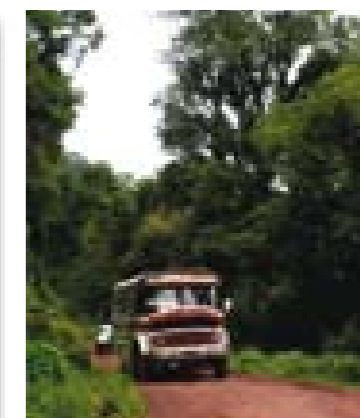


- Turismo nacional e internacional. Como se mencionó anteriormente, la región de las Yungas (antes, y aún hoy, conocida como “el Ramal”) paulatinamente se va posicionando como una alternativa turística complementaria a la Quebrada de Humahuaca y la Puna que caracterizan al noroeste argentino. Este nuevo destino (“la otra cara de Jujuy”, la “cara verde”) genera nuevas oportunidades para potenciar el desarrollo local en la región y asociado a una actividad impensable un par de décadas atrás. En este sentido, el mantenimiento de un área de amortiguamiento en buen estado redonda directamente en mantener e incluso mejorar la calidad ambiental del propio Parque Nacional aumentando su valor como destino para el “ecoturismo” o turismo de naturaleza.



## BENEFICIARIOS INDIRECTOS

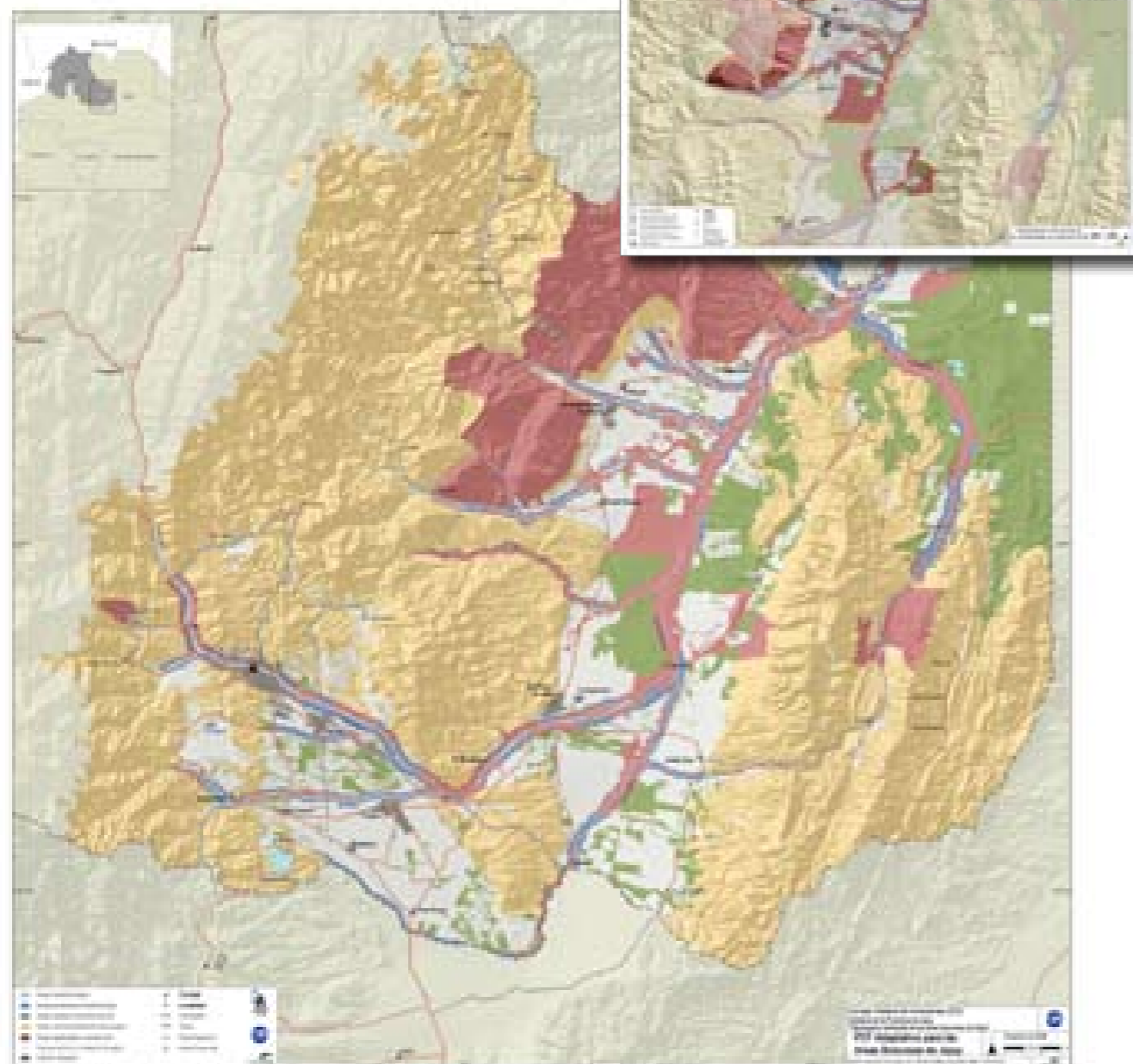
- Administración de Parques Nacionales. Son quienes tienen la responsabilidad de gestionar el Parque Nacional y sin duda la gestión del mismo requiere de una planificación conjunta y articulada con los propietarios del área de amortiguamiento colindante. Estas acciones están asociadas directamente al control de incendios, caza furtiva y explotación ilegal de la madera. La salud del Parque depende directamente de la gestión del área de amortiguamiento que es justamente el área gestionada en el marco del Programa presentado.



- Secretaría de Ambiente del Gobierno de la Provincia de Jujuy. Es la Autoridad de Aplicación de las normativas ambientales y bajo quienes está la responsabilidad de la administración y conservación de los recursos naturales (entre ellos la biodiversidad) de la Provincia, gran parte bajo gestión de privados. En ese sentido la experiencia de Ledesma en el ordenamiento territorial de sus propiedades, en el monitoreo de la biodiversidad y en las acciones de difusión son tomadas y varias

veces ejecutadas en conjunto. En este sentido, existe una alianza proactiva con la Provincia que incluye a la ONG que lidera técnicamente este Programa.

## Plan de Ordenamiento Territorial Adaptativo de Jujuy



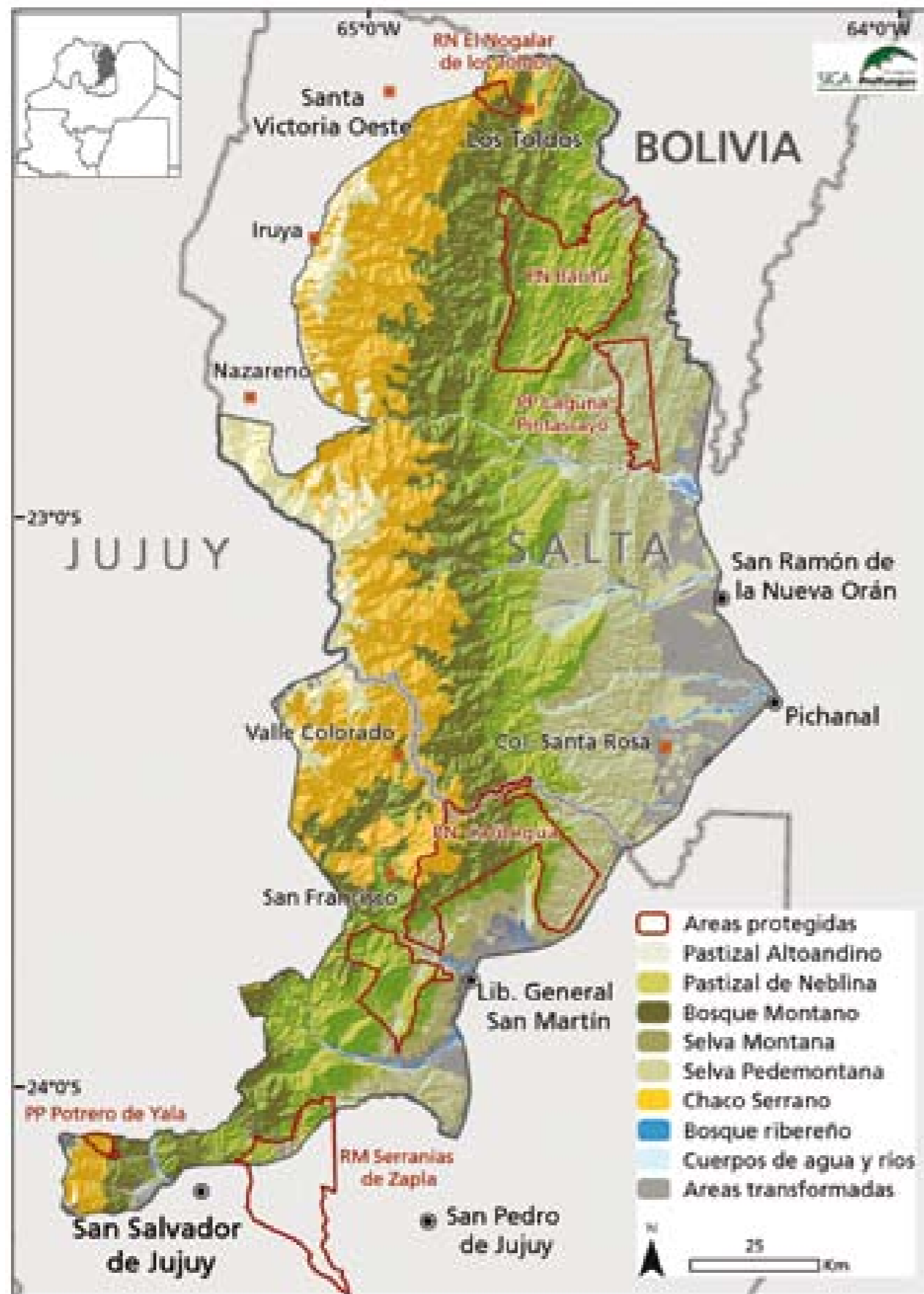
- Población de la Reserva de Biosfera de las Yungas (RBYungas). Desde el año 2002, esta región que incluye a las propiedades de Ledesma fue declarada por UNESCO a instancias de los gobiernos provinciales de Salta y Jujuy y de la Nación, como Reserva de Biosfera. Estos espacios protegidos están destinados a buscar formas de compatibilizar desarrollo con conservación basado en la planificación territorial y el monitoreo de largo plazo generando instancias de investigación y capacitación. Estas son justamente las herramientas básicas de nuestro Programa y en tal sentido contribuyen significativamente al cumplimiento de los objetivos fundacionales de la RBYungas, un espacio de 1.3 millón de hectáreas que representa el área más biodiversa de Argentina. La RBYungas es el marco en el que se consolidará la estrategia de difusión y posicionamiento de Yungas como destino turístico, pero mas importante aún, es el contexto que fortalece el sentimiento de pertenencia a una región identificada por su diversidad y exuberancia estructural.



## ÁREA GEOGRÁFICA QUE ABARCA EL PROGRAMA

El pedemonte de la Alta Cuenca del Bermejo (ACRB) representa una enorme superficie plana de sedimentación, del orden del medio millón de hectáreas, producto, por un lado, del trabajo de erosión y deposición del río San Francisco – Lavayén en la construcción de su valle fluvial y, por otro lado, de los conos aluvionales de los numerosos arroyos tributarios provenientes de las yungueñas montañas (ríos Ledesma, San Lorenzo, Sora, Piedras, Colorado, Blanco, Iruya, Pescado, Seco, entre otros) que depositan sus materiales producto de la erosión fluvial en amplios abanicos aluvionales que se difunden en el fondo del valle. La suave topografía del pedemonte, sus suelos sedimentarios, de muy elevada fertilidad y un clima equilibrado, -ni muy seco ni muy húmedo-, han hecho del pedemonte un lugar ideal para el establecimiento de las sociedades humanas en la región. Desde culturas agroalfareras primero hace unos 2500 años atrás y la

colonización europea posteriormente. Es decir, el pedemonte ha dado espacio vital a los seres humanos por espacio de miles de años hasta la actualidad. Esta historia se refleja en una muy importante cantidad de yacimientos arqueológicos de diferentes antigüedades que evidencian la fuerte presencia humana en el pasado, hasta la ferviente actividad productiva que podemos ver hoy en día asociada a una población urbana en rápido crecimiento. Su ubicación tropical (es cruzado por el Trópico de Capricornio a la altura de Pichanal!) garantiza en el pedemonte de la ACRB, temperaturas tórridas durante la primavera y el verano que pueden superar habitualmente los 40°C. Estas temperaturas se ven un poco suavizadas cuando se instalan las lluvias una vez comenzado el verano. Los inviernos son frescos aunque durante el día las temperaturas pueden trepar hasta pasar los 30°C al medio día. Su ubicación tropical reduce considerablemente los riesgos de heladas. Sin embargo, estas pueden ocurrir con intensidad algunos años, con resultados perniciosos para buena parte de la producción local (principalmente para La caña de azúcar, los



cítricos, los bananos y hortalizas tempranas). La ferviente actividad agroindustrial característica del pedemonte de la última centuria, es la que movilizó los recursos para la llegada del ferrocarril entre los años 1900 y 1920 y la construcción de la ruta asfaltada (Ruta Nacional 34) posteriormente. A ella se suman los ductos energéticos de gas y electricidad, que, paralelos a las vías de transporte, recorren el pedemonte en dirección norte-sur. De esta manera, el pedemonte del Alto Bermejo es el espacio territorial por donde transcurren las fuerzas vitales para el desarrollo de una región estratégica para el noroeste de Argentina y países limítrofes, vinculando las ciudades, centros industriales y de la producción, con las entrañas mismas de la naturaleza.

En este contexto geográfico del ACRB están insertas las propiedades de Ledesma y es donde se desarrolla el Programa que de tal modo tiene la posibilidad cierta y directa de ser extrapolada a otras áreas cercanas inmersas en la misma realidad socioeconómica y ambiental.





## CRONOLOGÍA DEL PROGRAMA

**Tiempo de existencia del Programa:** 6 años

**Duración prevista:** Continúa en el marco de un proceso de mejora continua y adaptabilidad a nuevas circunstancias y necesidades.

*Cronología de las fases del Programa:*

### FASE INICIAL

> 2004 intercambios de puntos de vista e información entre la Empresa u ONGs (Greenpeace, FVSA, ProYungas);

> 2005 Propuesta y validación OT a escala predial;

### FASE DE IMPLEMENTACIÓN

> 2006 / 2007 participación en la propuesta de OT a escala provincial;

> 2008 / 2011 Monitoreo Trampas Cámaras, seguimiento ambiental del plan de habilitación de nuevas tierras;

### FASE DE CONSOLIDACIÓN

> 2010 / 2011 Acciones de capacitación y difusión, incorporación de la marca “ProductoYungas”;

> 2011 en adelante, proceso de mejora continua asociado a la consolidación de la marca de origen y desempeño ambiental “ProductoYungas”, proceso al que se suman otros actores del amplio elenco productivo regional (asociaciones comunitarias, productores forestales, ingenios azucareros, productores citrícolas, etc.)

## ESTRATEGIA DE EVALUACIÓN

Se realiza una evaluación anual del programa a través de un informe técnico que es desarrollado y evaluado por las dos instituciones líderes: Ledesma y ProYungas, copia de ese informe anual es remitido a la Autoridad de Aplicación ambiental provincial y a diversas instancias de certificación ambiental.



## RESULTADOS ALCANZADOS

### Metas al inicio del Programa

- > Desarrollar un plan de habilitación de nuevas tierras para la producción con mínimos conflictos ambientales y sociales;
- > Generar un plan de monitoreo que muestre los impactos ambientales y sus mitigaciones a escala de todas las propiedades de Ledesma (escala de paisaje);



### Resultados y beneficios obtenidos durante la existencia del programa

- > Se desarrolló el plan de expansión sin conflictos evidentes;
- > Se contribuyó a alimentar técnicamente y con experiencia práctica un proceso incipiente en Argentina como fue la Ley Nacional de Bosques y los respectivos OT provinciales;
- > Se contribuyó técnicamente a la elaboración del OT Provincial de Jujuy;
- > A través del Centro de Visitantes se transfirió información ambiental y productiva a más de 10.000 alumnos de escuelas primarias de la región;
- > Se contribuyó al fortalecimiento del proceso regional de planificación territorial y puesta en valor de la región como es la implementación de la Reserva de Biosfera de las Yungas;



## COMPARACIÓN DE LOS RESULTADOS OBTENIDOS CON LOS INICIALMENTE ESPERADOS

El Programa se fue orientando y sofisticando a partir de la propia experiencia de su implementación, nuevas necesidades y desafíos generaron nuevas oportunidades de mejora y logros. Si hoy nos paramos al inicio del Programa (año 2005) estamos muy por delante sin duda, de lo que pensamos y planeamos en aquel entonces. El proceso iniciado de la marca de origen y de compromiso ambiental y social “ProductoYungas” es la síntesis de ese compromiso creciente que si bien se inició por una serie de planteamientos y conflictos desde el sector ambiental, hoy proyecta a Ledesma como una Empresa que puede producir y contribuir a la preservación de la biodiversidad en una de las áreas más biodiversas de Argentina. Además la propia valoración por parte del personal de la Empresa de la biodiversidad en que están inmersos, de las acciones que se están llevando a cabo para asegurar su persistencia al largo plazo, también colaboran en aumentar la autoestima y la valoración de quienes trabajan en Ledesma. Estos puntos sin dudas están muy lejos de lo que inicialmente visualizamos cuando empezamos con este Programa.



## IDENTIFICACIÓN DE PROBLEMAS, DIFICULTADES O FRACASOS DE LA EXPERIENCIA Y CÓMO ELLOS FUERON ENFRENTADOS

La vinculación entre los sectores productivos, ambientales y sociales no es sencilla en la Argentina. Una de las razones de esta conflictividad creciente se basa en la falta de “puentes” entre los sectores que posibiliten la generación de instancias de diálogo e intercambio productivo de visiones. En esa dirección el Programa que hemos iniciado hace varios años se metió dentro de esta complejidad y se trabajó “desde adentro” en la resolución de los conflictos generando múltiples instancias de acercamiento y resolución de conflictos.

Sin dudas, en el futuro seguirán surgiendo instancias conflictivas, pero entendemos que la mejor manera de enfrentarlos es creando una base de apoyo en red con otros sectores que nos permitan enfrentar las nuevas circunstancias desde una posición más diversificada. Estamos yendo hacia ese camino de diálogo con este Programa y particularmente con la iniciativa “ProductoYungas”.



## NUEVAS OPORTUNIDADES DE ACCIÓN VISLUMBRADAS A PARTIR DE LA REALIZACIÓN DEL PROGRAMA

Hoy el Programa está irrevocablemente asociado al posicionamiento de Ledesma y a la valoración de estar produciendo justamente donde lo estamos haciendo, en las Yungas, uno de los espacios más biodiversos de Argentina. Sin duda los resultados de este Programa muestran que es posible producir rentablemente y conservar la biodiversidad construyendo lo que llamamos "Paisajes Productivos Protegidos".

## APRENDIZAJE ADQUIRIDO POR LAS INSTITUCIONES RESPONSABLES DEL PROGRAMA

La ejecución del Programa le permitió a Ledesma SAAI incorporar la opinión de organizaciones de la sociedad civil y ONG independientes en la gestión territorial de los recursos naturales. Esto fortaleció su gestión y su compromiso ambiental. No fue un camino sencillo porque requirió generar confianza entre actores que tenían una "innata" desconfianza entre sí.

Para ProYungas el Programa le permitió integrar conceptos como preservación de la biodiversidad en una matriz productiva con una empresa líder en la temática permitiendo generar una articulación fundamental para propiciar en el terreno un ejemplo tangible de desarrollo sustentable.

## REPLICABILIDAD DEL PROGRAMA

Sin ninguna duda muchas son las empresas de envergadura que comparten la situación de desarrollar acciones intensivas en áreas de alta valoración ambiental. La experiencia y los resultados obtenidos podrán colaborar para que otras empresas puedan seguir con mayor convicción en este camino de construcción conjunta entre producción y gestión del territorio. De hecho, esta transferencia existe en la actualidad y esperamos contribuya a generar un clima de menor confrontación y mayor compromiso intersectorial en armonizar producción y conservación.



Hoy la posibilidad concreta de incidir directamente en la preservación de la biodiversidad es un activo que permite el posicionamiento diferencial de los productos y además contribuye a asegurar la sustentabilidad ambiental y fundamentalmente económica de la actividad productiva en tanto permiten atraer a un mundo de consumidores con mayor preocupación por el ambiente y cada vez más sensibles a discursos asociados a la temática ambiental, de la biodiversidad, de la preservación de los bosques, etc.



## DIFUSIÓN DEL PROGRAMA

En primer instancia entre los propios empleados de la Empresa que superan las 7.700 personas. En segundo lugar, con el público en general que habita el ámbito de inserción geográfica de la Empresa, es decir en los departamentos Ledesma y Valle Grande de Jujuy. Finalmente, a partir de la incorporación del papel como ProductoYungas al mundo de los compradores, tanto de oficinas (resmas de papel), como de las familias (resmas y cuadernos).







**Ledesma**  
Excelencia argentina

